

¿IGUALMENTE? ALUMNADO Y GÉNERO, PERCEPCIONES Y ACTITUDES

DESIGUALDAD

TERNURA

AGRESIVIDAD

VALENTÍA

COEDUCACIÓN

PROTECCIÓN

CONTROL

COMPRENSIÓN

SUMISIÓN

CELLOS

RENUNCIA

COMPLACENCIA

Financia:

mi! FEDERACIÓN
MUJERES
PROGRESISTAS



MINISTERIO
DE TRABAJO
E INMIGRACIÓN

SECRETARÍA DE ESTADO
DE INMIGRACIÓN
Y EMIGRACIÓN

DIRECCIÓN GENERAL
DE INTEGRACIÓN
DE LOS INMIGRANTES



UNIÓN EUROPEA

FONDO EUROPEO
PARA LA
INTEGRACIÓN

OBJETIVOS Y METODOLOGÍA

La investigación tenía como objetivos principales conocer los valores, posicionamientos, procesos de identidad y actitudes que estos jóvenes detentan, especialmente, en relación a la igualdad y violencia de género.

Hemos podido conocer su forma de pensar y/o actuar, pero, además, detectar actitudes tempranas de posibles situaciones maltrato, con el objeto de incidir en ellas en los talleres y actividades de sensibilización llevados a cabo por el programa, paralelamente a los procesos de diagnosis

La recogida de datos se ha llevado a cabo mediante cuestionarios que contenían, en su mayoría, preguntas cerradas. Dichos cuestionarios se repartieron entre el alumnado asistente a los talleres “igualmente”, al comienzo del mismo, o bien, fueron repartidos por sus tutores/as durante las horas lectivas y recogidos por los/as mismos/as una vez cumplimentados.

Los talleres se llevaron a cabo en **Burgos y Madrid**, recogándose entre las dos ciudades, un total de **1.396 cuestionarios** recogidos entre **2009 y 2010**.

Los datos de cada ciudad han sido analizados de forma separada, puesto que uno de los objetivos de la investigación era dar a conocer el perfil de su alumnado en referencia a la igualdad a los centros que colaboraron en dicha investigación, y, además, así descartamos el riesgo de un posible sesgo en los datos por el hecho de estar representado en mayor número el alumnado burgalés, hecho que no es representativo de la realidad. No obstante, hay que indicar que no parece, en principio, que exista un sesgo geográfico en los resultados obtenidos.

La sistematización de los datos y su posterior análisis se llevó a cabo mediante el programa de análisis estadístico SPSS+.

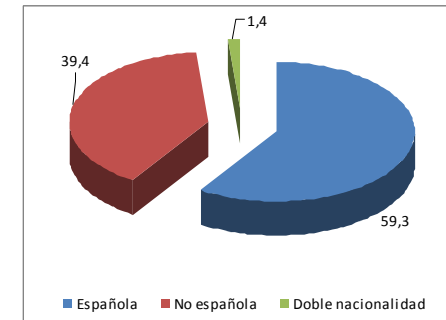
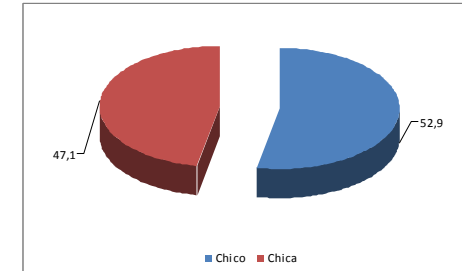
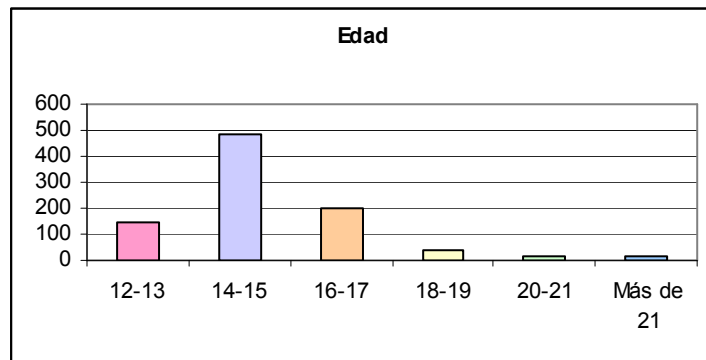
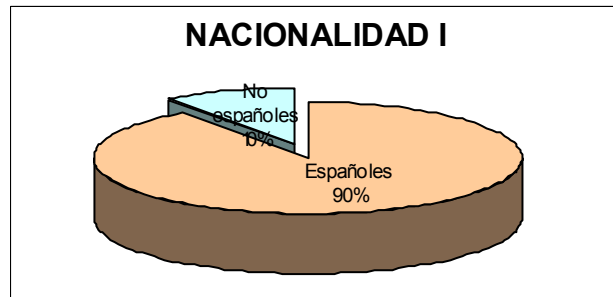
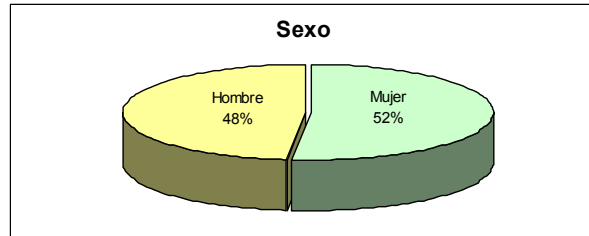


RESULTADOS

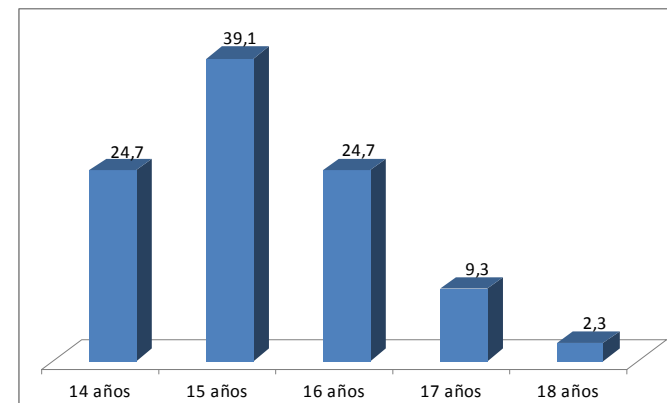
BURGOS

PERFIL SOCIODEMOGRÁFICO

MADRID



Tanto en Burgos como en Madrid, las nacionalidades mayoritarias son la ecuatoriana y la colombiana

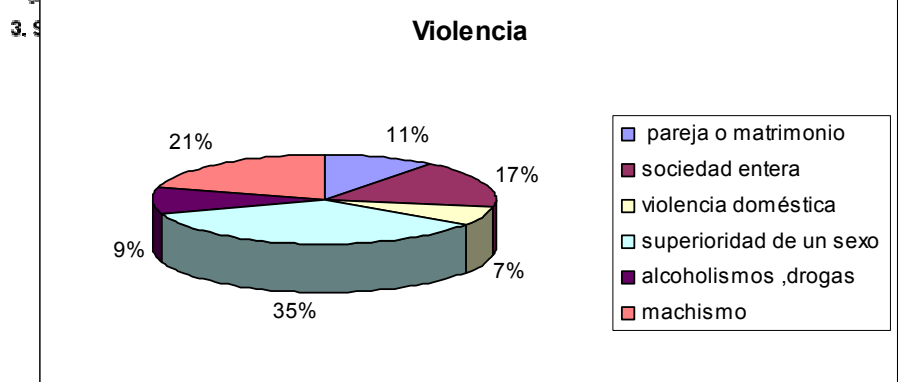
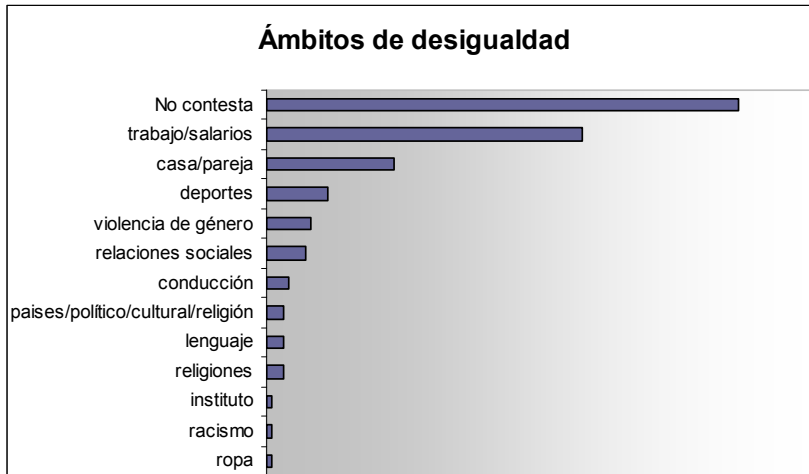
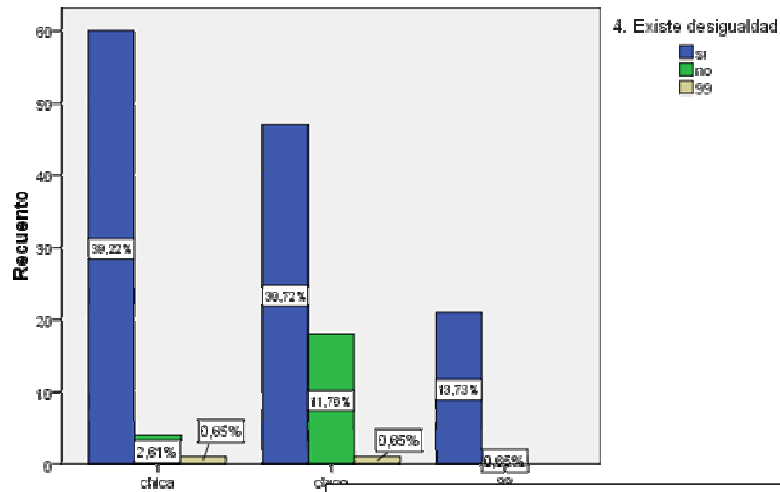


IGUALDAD Y VIOLENCIA DE GÉNERO

Como herramienta de evaluación de los talleres llevados a cabo en Madrid, se preguntó al alumnado, antes del comienzo de los mismos, su opinión acerca de la existencia de desigualdades y lo que consideran violencia de género.

A la vista de los resultados, parece que existe bastante desconocimiento acerca de lo que supone la desigualdad entre los sexos en nuestra sociedad, y, en general, no conectan desigualdad y violencia de género.

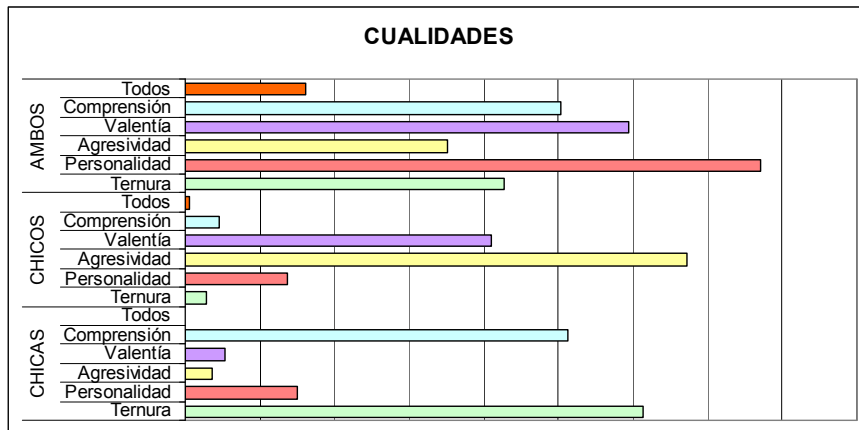
Además, se mantienen creencias erróneas como reducir violencia de género a lo doméstico o a un matrimonio conflictivo y mitos como encontrar causas del maltrato en el consumo de sustancias o alcohol.



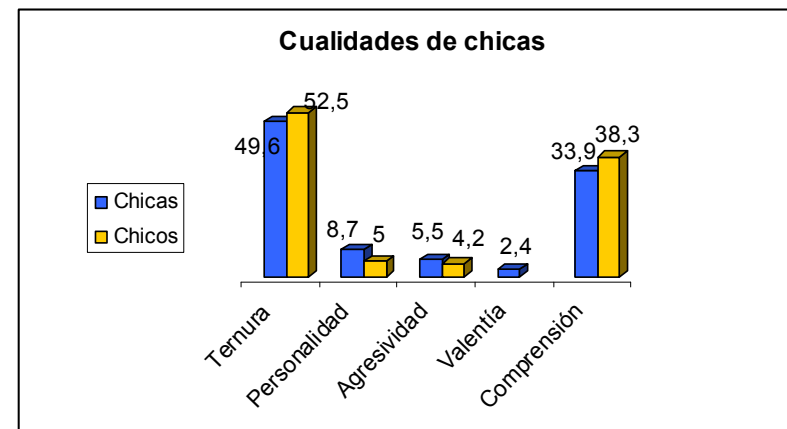
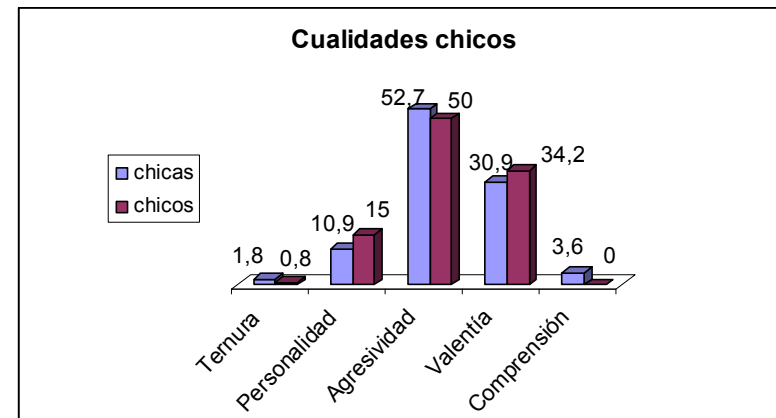
PERCEPCIÓN DEL UNIVERSO FEMENINO-MASCULINO. ADSCRIPCIÓN DE ROLES Y ESTEREOTIPOS

A la vista de los resultados vemos que se siguen dando los estereotipos de género que tradicionalmente se han manifestado, tanto lo que consideran para sí mismas/os como respecto al otro sexo. Así tenemos que consideran propias de las chicas, en su mayoría, la ternura y la comprensión, mientras que los chicos se caracterizan por la agresividad y la valentía. Este punto es especialmente preocupante, puesto que las chicas justificarían ciertos comportamientos de los chicos basándose en su "naturalidad".

BURGOS



MADRID

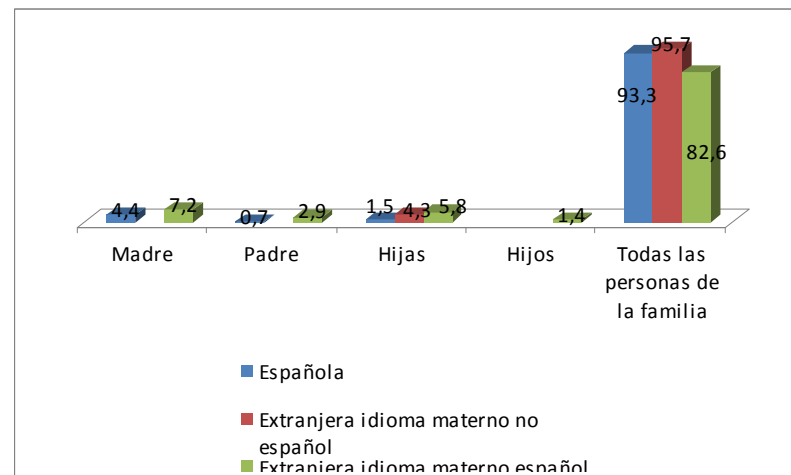
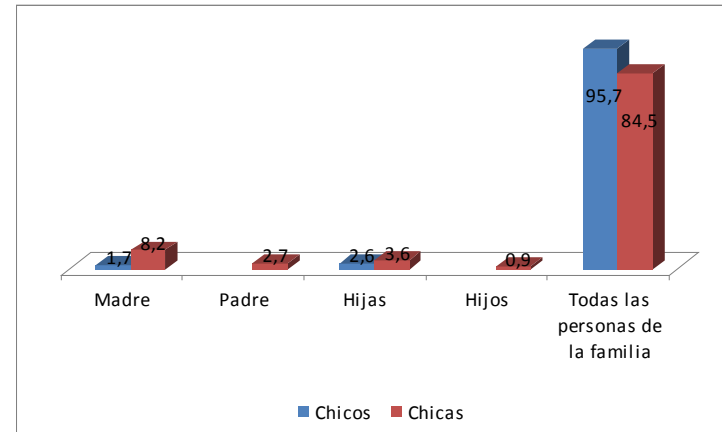
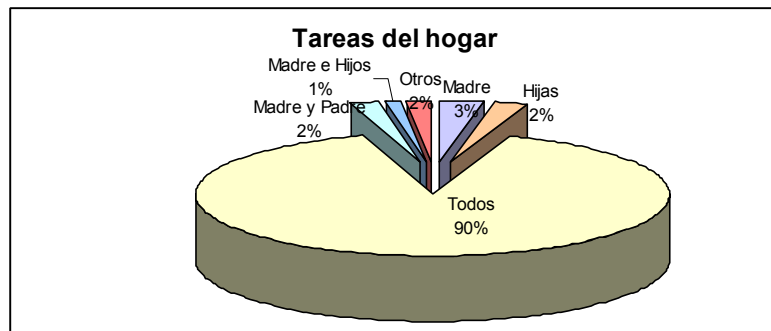


PERCEPCIÓN DEL UNIVERSO FEMENINO-MASCULINO. ADSCRIPCIÓN DE ROLES Y ESTEREOTIPOS

Aunque sobre el papel prácticamente la totalidad (90%) entiende que las tareas han de ser compartidas por todos los miembros de la familia, en la práctica, no parece suceder lo mismo. No obstante, si se aprecia en el gráfico que parte de los encuestados piensa que madres e hijas son las personas que han de ocuparse **sobretudo** de las tareas del hogar, punto que se confirma cuando hablamos con los jóvenes en los talleres: es responsabilidad última de la madre, aunque el resto de la familia “ayude”. Esta tendencia es especialmente clara cuando se trata de alumnado no español hispano- hablante. (Madrid)

MADRID

BURGOS



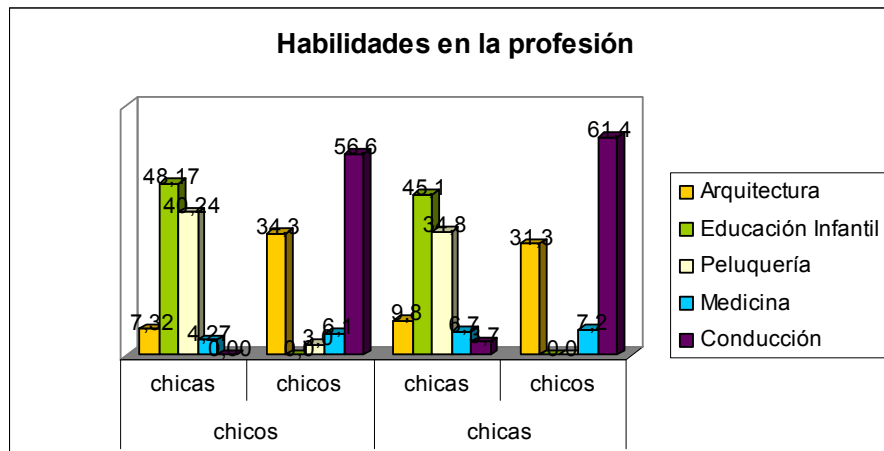
PERCEPCIÓN DEL UNIVERSO FEMENINO-MASCULINO. ADSCRIPCIÓN DE ROLES Y ESTEREOTIPOS

Para abundar sobre la adscripción de roles, considerábamos relevante el establecer una distinción entre lo que consideraban profesiones “de mujeres” y profesiones “de hombres”, como consecuencia lógica de la adscripción de estereotipos de género, expuestos en el anterior punto.

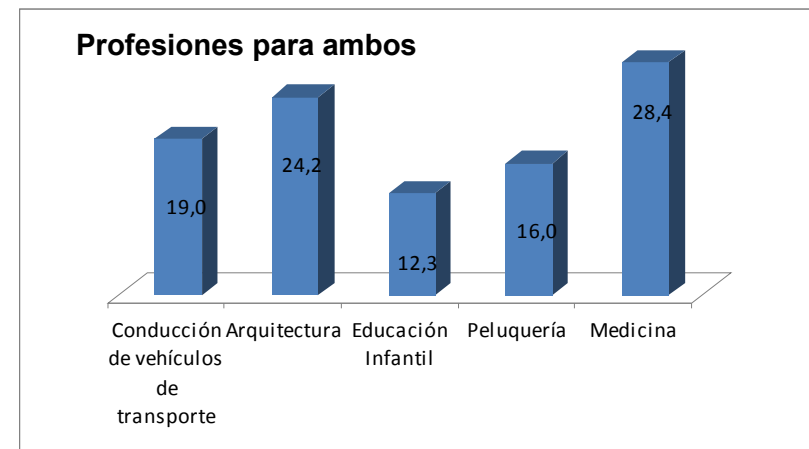
A la vista de los resultados, efectivamente, nuestras/os jóvenes realizan una diferenciación de profesiones por sexos. Creen que las chicas “están más dotadas” para la peluquería y la Educación Infantil; mientras que los chicos lo están para la conducción de camiones y la arquitectura.

Nos preocupa especialmente que las chicas se vean a sí mismas menos capaces o “adecuadas” de ejercer la medicina o la arquitectura.

Son muy pocas/os – no llegan apenas al 20% de media - los/as que opinan que mujeres y hombres son igual de válidos en cualquiera de estas profesiones, apareciendo como la menos asociada a un sexo, la medicina.



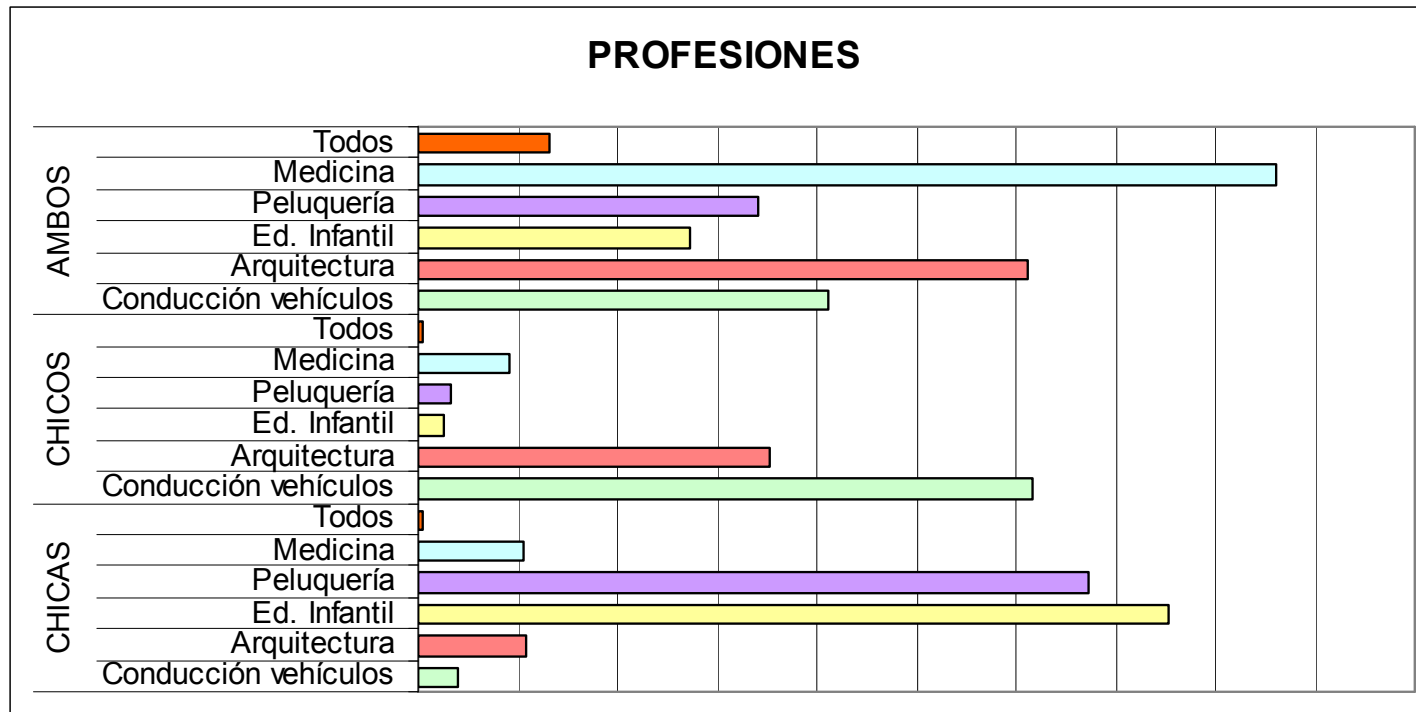
BURGOS



MADRID

PERCEPCIÓN DEL UNIVERSO FEMENINO-MASCULINO. ADSCRIPCIÓN DE ROLES Y ESTEREOTIPOS

BURGOS

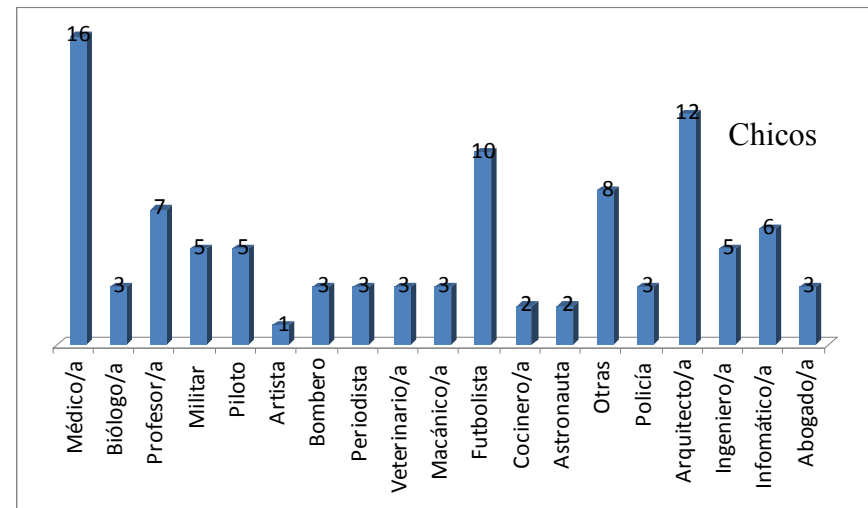
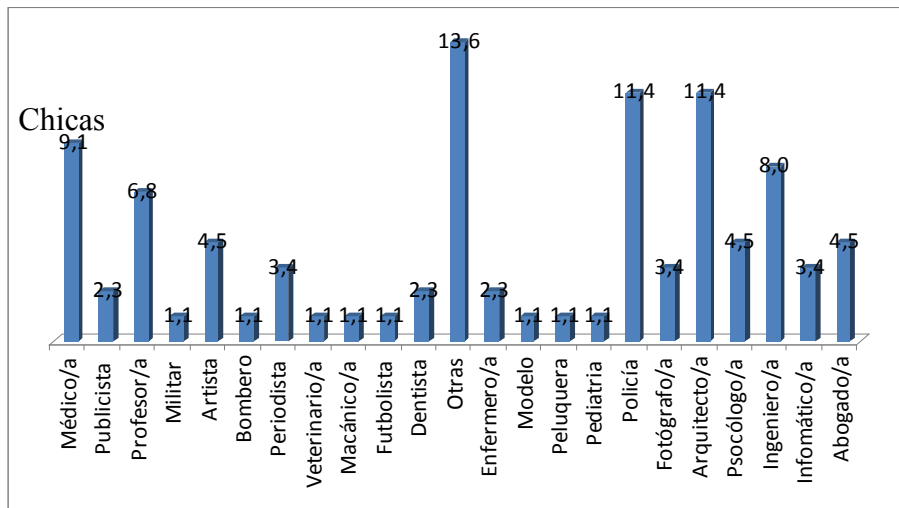


PERCEPCIÓN DEL UNIVERSO FEMENINO-MASCULINO. ADSCRIPCIÓN DE ROLES Y ESTEREOTIPOS

Ante la pregunta abierta acerca de qué profesión les gustaría ejercer en un futuro, en principio, ambos sexos comparten preferencias, como es el caso de “médico/a” o “arquitecto/a” y la mayoría de las profesiones son citadas por ambos sexos para sí mismos, lo cual sería una buena noticia en tanto en cuanto son capaces de visualizarse casi en cualquier profesión, pero teniendo en cuenta los resultados de la anterior pregunta, sería, sobre todo en el caso de las chicas, más un *desideratum* que la certeza – y creencia- de poder serlo.

No obstante esta aparente riqueza profesional, sí se detecta que siguen existiendo ciertas diferencias de elección dependiendo del sexo: En las respuestas de las chicas aparecen profesiones inexistentes o residuales para los chicos (enfermera, modelo o artista) y lo mismo sucede en las respuestas de los chicos, que citan profesiones no consideradas por sus compañeras, o en menor medida, como piloto o futbolista.

MADRID

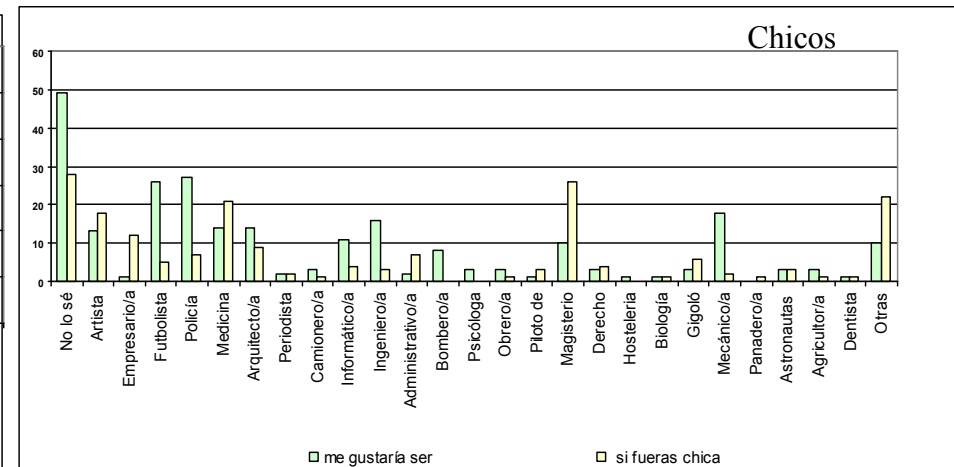
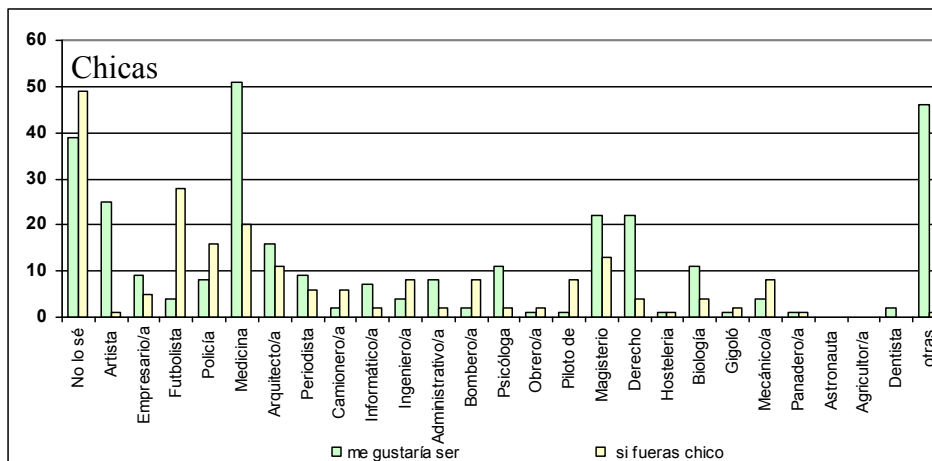


PERCEPCIÓN DEL UNIVERSO FEMENINO-MASCULINO. ADSCRIPCIÓN DE ROLES Y ESTEREOTIPOS

Es curioso que, los chicos, al plantearse una profesión si fueran chicas, citan profesiones claramente feminizadas, como enfermera, peluquera o modelo. (Madrid).

Algo parecido sucede en Burgos, y entre parte de los chicos que no tienen claro qué hacer, que citan profesiones (otros) asociadas a la imagen y al cuerpo de las mujeres, lo que nos hace pensar que la carrera profesional en las mujeres para ciertos chicos no sería algo importante en sus vidas y, lo que es peor, visualizan a las mujeres en ciertos trabajos que nada tienen que ver con una profesión.

BURGOS



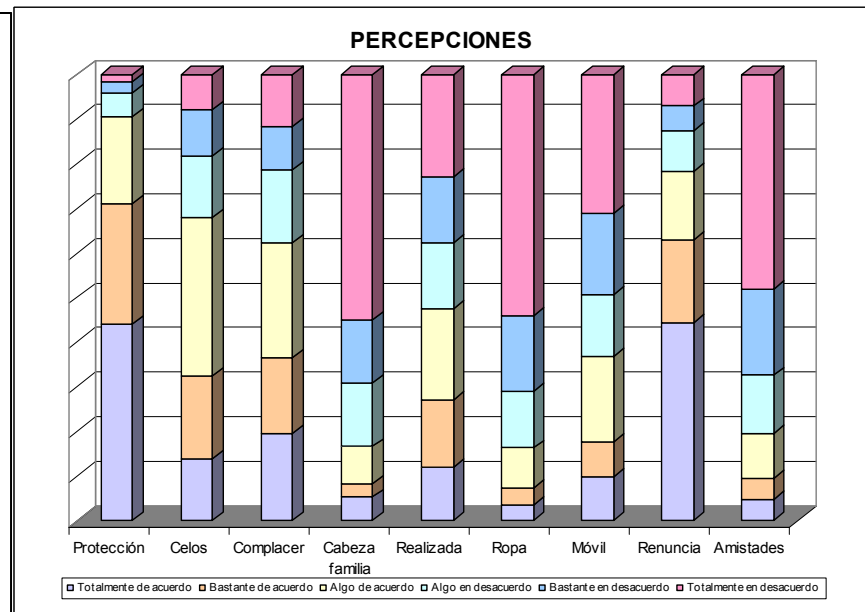
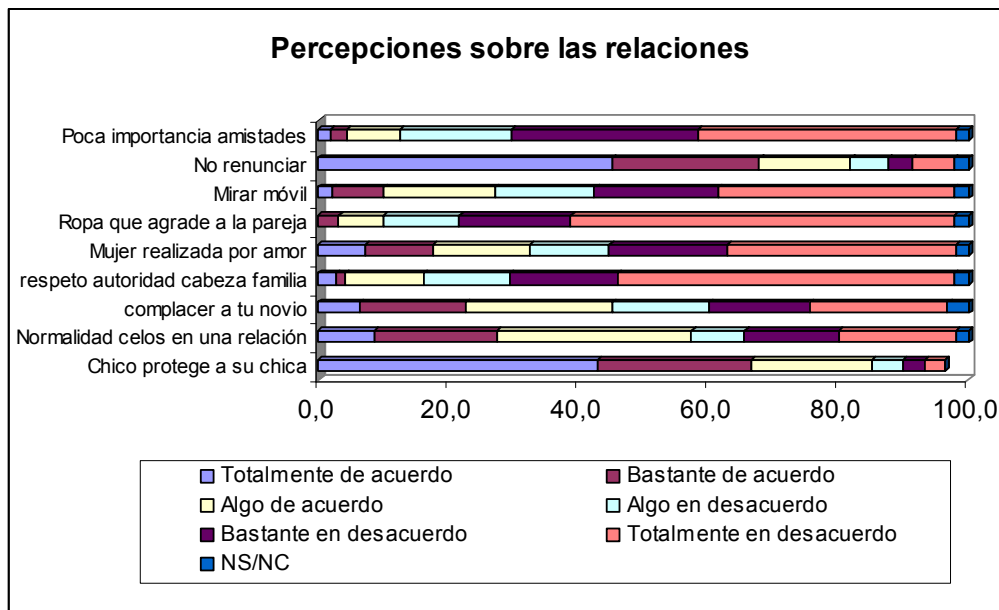
RELACIONES DE PAREJA

Sobre las percepciones, ideas, opiniones que las participantes tenían respecto a cuestiones relacionadas con la caracterización de las relaciones de pareja, podemos comentar que, desgraciadamente, se siguen reproduciendo ciertas ideas de carácter machista en relación a lo que debe ser o no una relación amorosa o el papel de cada uno de sus miembros, dependiendo del sexo.

Parece que se experimenta cada vez más rechazo hacia situaciones o ideas que supongan una sumisión o poder evidente sobre las chicas, como controlar la ropa que se lleve o asumir la autoridad del cabeza de familia, así como también rechazo al hecho de tener que renunciar a las amistades o a una propia realización vital por amor.

MADRID

BURGOS



PRINCIPALES CONCLUSIONES

- Las y los adolescentes encuestados siguen estableciendo diferencias entre ambos sexos adscribiéndoles cualidades exclusivas según sea el caso: así, piensan que las chicas son de natural tiernas o comprensivas y los chicos valientes y, lo que es preocupante, agresivos.
- Esto se refleja necesariamente en el plano profesional. Estas cualidades llevarían a las mujeres a ser más “adecuadas” para trabajos de cuidados y profesiones feminizadas (escuela infantil, enfermera y peluquería) y los chicos más capaces como conductores de camiones o arquitectos. Casi todos ellos y ellas tienen expectativas variadas respecto a una supuesta profesión futura, no obstante se observa cómo cambian sus preferencias si fueran del otro sexo.
 - No se trata de un asunto, pues, sólo de capacidad o aspiraciones: las imágenes sociales que se presentan a la población desde la infancia, y que hemos podido trabajado en los talleres, hacen que esté “mal visto” que un hombre se dedique a la peluquería o una mujer a camionera, por el simple hecho que se desvían de la norma o pauta marcada culturalmente sobre a qué deben dedicarse cada persona en función de su sexo.
- También en el plano personal, siguen existiendo ciertas resistencias a superar del todo los roles familiares. Es cierto que, según los resultados obtenidos, la figura del “padre de familia”, pierde claramente significado, pero, respecto al reparto de tareas domésticas, aunque en la encuesta prácticamente la totalidad las considera una labor compartida por toda la familia, en la práctica sigue sucediendo lo que en la encuesta sólo algunos apuntan: que, la responsabilidad última –cuando no la única- es de la madre, y, en ningún caso, del padre o los hijos varones.



PRINCIPALES CONCLUSIONES

- Aunque siendo conscientes de la existencia de la desigualdad entre mujeres y hombres, en general, se detecta cierta dificultad en los y las jóvenes para visualizar en su conjunto las diferentes formas de discriminación, las conexiones entre ellas (ámbito privado, ámbito doméstico, ámbito público) y su conexión con los roles y estereotipos que ellos mismos reproducen.
- En referencia a las relaciones afectivas o de pareja, se siguen perpetuando ciertas creencias y actitudes, que evidencian comportamientos no igualitarios. Parece que el ideal del “amor romántico” sigue muy presente en su imaginario:
 - El chico como protector, los celos como prueba de amor y la complacencia de la chica hacia su novio como condición importante –o necesaria- para que la relación funcione. Esto nos llevaría, en su extremo, a posibles situaciones de control y sumisión.
- El conocimiento que tienen sobre la violencia de género es difuso y en muchas ocasiones erróneo, considerando que la violencia de género es violencia ejercida por el hombre hacia la mujer y viceversa.
 - A menudo, los chicos se sienten “atacados” personalmente cuando se habla de desigualdades y violencias de género, pero hay que señalar que muchas de las chicas adoptan también un papel de “defensoras” recriminando incluso a veces a sus iguales “mujeres” que presentan una actitud evidentemente feminista .
- Por todo ello, se evidencia la necesidad de continuar educando en igualdad, dotando a las y los chavales de información e instrumentos que contribuyan a la construcción de relaciones afectivas sanas y les ayuden a detectar y evitar situaciones de maltrato o violencia de género.

